

# Dębowe ucho

GAZETKA SZKOLNA DLA KLAS 4-6



## NUMER O ZWIERZĘTACH

Na świecie jest tyle gatunków zwierząt, jednak rzadne z nich nie jest w pełni zbadane, dręczy nas tyle pytań. Jak radzą sobie w trudnych warunkach pogodowych? Kiedy odkryto ich pierwsze gatunki? I wiele, wiele więcej. W tym numerze postaramy się odpowiedzieć na te pytania i sprawić, by świat zwierząt nie był dla Was obcy.

Znajdziesz tu: sondy, artykuły i mnóstwo ciekawostek.

Zapraszamy do czytania!

## Co w tym numerze?

1

### ARTYKUŁY

Opowiemy Wam o wielu zwierzętach

2

### SONDY

3

### TEST

Jakie zwierzątko domowe jest dla Ciebie idealne?

### ARTYKUŁY



### NAJLEPSZE FILMY O ZWIERZĘTACH

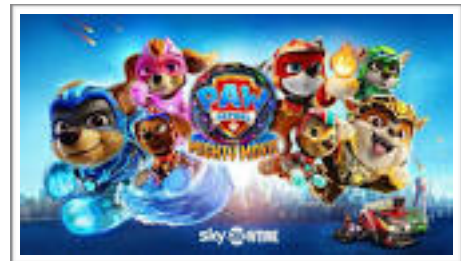
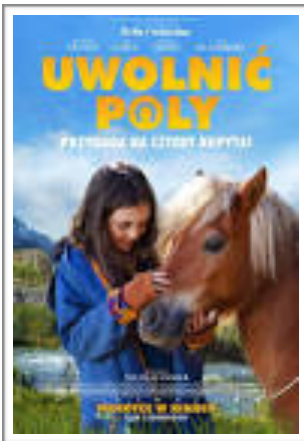


### CIEKAWOSTKI NA TEMAT RÓŻNYCH GATUNKÓW ZWIERZĄT



### RASY PSÓW I KOTÓW

# Najlepsze filmy o zwierzętach



## ZWIERZOGRÓD

Opowiada o króliku Judy Hops, początkującej policjantce i lisie Nicku Wilde'u, którzy wspólnie próbują odkryć spisek związany ze zniknięciem drapieżników.

## UWOLNIĆ PONY

*Jest to film o kucyku i dziewczynce, która uwolniła konia i broniła go przed złem. Dziewczynka jest odważną osobą, to młoda kobieta.*

## SEKRETNE ŻYCIE ZWIERZAKÓW DOMOWYCH

Jeżeli ktoś myśli, że kiedy zostawia swoje ukochane zwierzaki w domu, one zajmują się wyłącznie tęsknotą za nim, cóż, jest w błędzie. Zwierzaki prowadzą swoje własne, osobne życie, pełne przygód, intryg i zabawy.

## PSI PATROL

*Serial opisuje perypetie bohaterских psiaków – owczarka Chase'a, dalmatyńczyka Marshalla, buldoga Rubble'a, kundelka Rocky'ego, labradorki Zumi, suczki cockapoo Skye, które z dziesięcioletnim chłopcem Ryderem wyruszają na ratunek potrzebującym i stawiają czoło zagrożeniom.*

## O PSIE KTÓRY JEŹDZIŁ KOLEJĄ

*To wzruszająca opowieść oparta na faktach o psie rasy mieszanej o imieniu Lampo, który w latach 50. XX wieku podróżował pociągami we Włoszech.*

# DZIKI

Wojtek 6c



## O dzikach

Dzik to gatunek dużego, lądowego ssaka z rodziny świniowatych. Dzik jest popularnym zwierzęciem łownym i jako taki doczekał się w języku myśliwych wielu szczegółowych określeń, pozwalających w krótkich słowach opisać zwierzę i jego zachowanie. W Polsce dzik jest pospolitym przedstawicielem tzw. zwierzyny czarnej, od 2017 nie podlega ochronie sezonowej. Największe osobniki mają do 2 m długości ciała (bez ogona). Skóra dzika ma czarny kolor, pokryta jest okrywą włosową złożoną z twardej, elastycznej szczeciny oraz gęstych

włosów. Na końcu stosunkowo długiego ogona znajdują się pęk włosów.

Ubarwienie dzika jest zmienne, latem ciemniejsze. Może przechodzić od niemal czarnego przez brązowoczerwone po płowe.

## PODSUMOWANIE:

**Wielkość: od 1 do nawet 2 metrów bez ogona.**

**Myślictwo: Dużo określeń jego zachowań w języku łowczym.**

**Ubarwienie - Zależne od pory roku.**

# DELFINY



## CIEKAWOSTKI :

Delfiny śpią połową mózgu, co pozwala im pływać i oddychać, mają dwa żołądki, są bardzo inteligentne (samoświadomość, rozpoznawanie w lustrze), komunikują się za pomocą gwizdów.

Delfiny skaczą na odległość do 4,5 metra.

Jedną z najbardziej znanych i imponujących cech delfinów jest ich zdolność echolokacji. Delfiny emitują dźwięki w formie kliknięć, które odbijają się od obiektów w ich otoczeniu. Dzięki temu są w stanie widzieć za pomocą dźwięku, co pozwala im nawigować i polować nawet w całkowitej ciemności.

Delfiny zazwyczaj żyją od ponad 20 lat do 50 lat, w zależności od gatunku.

**Samoświadomość:** Potrafią rozpoznać siebie w lustrze, co świadczy o wysokiej inteligencji, a także używać narzędzi i rozwiązywać problemy.

**Język:** Komunikują się za pomocą skomplikowanych dźwięków (kliknięcia, gwizdy) i języka ciała; orki mają najbardziej złożony język ze wszystkich delfinów.

**Imiona:** Nadają imiona swoim potomkom, a butlonosy potrafią rozpoznać dawnych towarzyszy.

**Sen:** Śpią jedną półkulą mózgu, co pozwala im wypływać na powierzchnię po powietrze.

**Oddech:** Mają płuca i muszą regularnie zaczerpywać powietrza.

**Żołądki:** Posiadają dwa żołądki – jeden do magazynowania, drugi do trawienia.

**Szybkość i skóra:** Potrafią pływać z prędkością do 60 km/h, a ich skóra odnawia się co dwie godziny, co zapewnia im opływowy kształt.

**Struktura społeczna:** Żyją w złożonych grupach (stadach) z hierarchią; samce tworzą „gangi”, by porywać samice.

**Polowanie:** Stosują taktyki łowieckie, np. zaganianie ryb w ciasne grupy.

**„Śmiech”:** Wydają dźwięki przypominające śmiech, gdy są w dobrym nastroju.

**Preferencje:** Wykazują preferencje do używania jednej strony ciała (jak ludzie).

POLA 4C



# ROZGWIAZDY



Rozgwiazdy to fascynujące stworzenia, które potrafią wywinać żołądek na zewnątrz, by trawić zdobycz jak małże poza ciałem. Mają niesamowite zdolności regeneracyjne (ramię rozgwiazdy potrafi odrosnąć), poruszają się za pomocą tysięcy małych nóżek z przyssawkami. Nie mają mózgu, a żyją w każdym oceanie, osiągając czasem wiek kilkudziesięciu lat.

**Trawienie zewnętrzne:** Rozgwiazdy wyjmują swój żołądek na zewnątrz, umieszczają go w muszli ofiary (np. małża) i trawią ją na miejscu, wchłaniając pokarm i wciągając żołądek z powrotem.

**Regeneracja:** Mogą odrastać utracone ramiona, a niektóre gatunki potrafią z jednego ramienia z fragmentem tarczy odtworzyć całe ciało.

**Brak mózgu:** Nie posiadają mózgu, a ich układ nerwowy to pierścień z promienistymi nerwami w ramionach, co oznacza, że ich iloraz inteligencji (IQ) wynosi zero, choć są sprawnymi drapieżnikami.

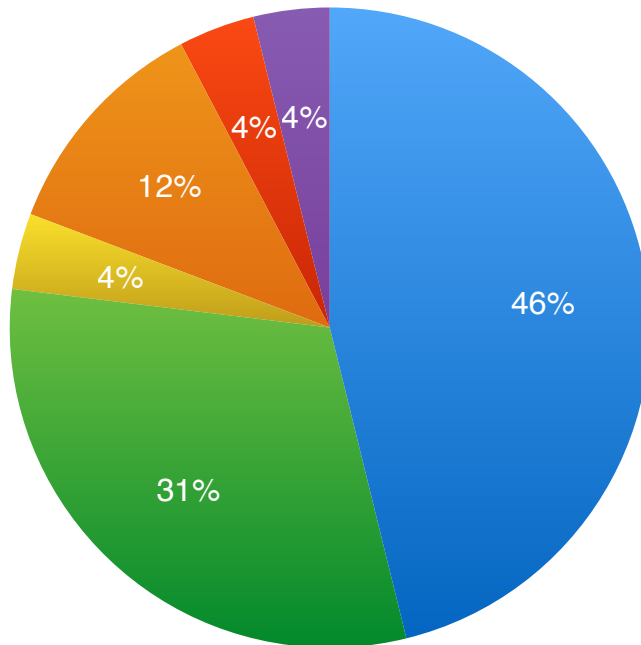
**Nóżki ambulakralne:** Poruszają się za pomocą setek małych nóżek z przyssawkami, które służą też do oddychania i odczuwania bodźców.

**Różnorodność:** Istnieje ponad 2000 gatunków rozgwiazd o różnych kolorach i rozmiarach, żyjących od płytkich wód po głębiny oceanów.

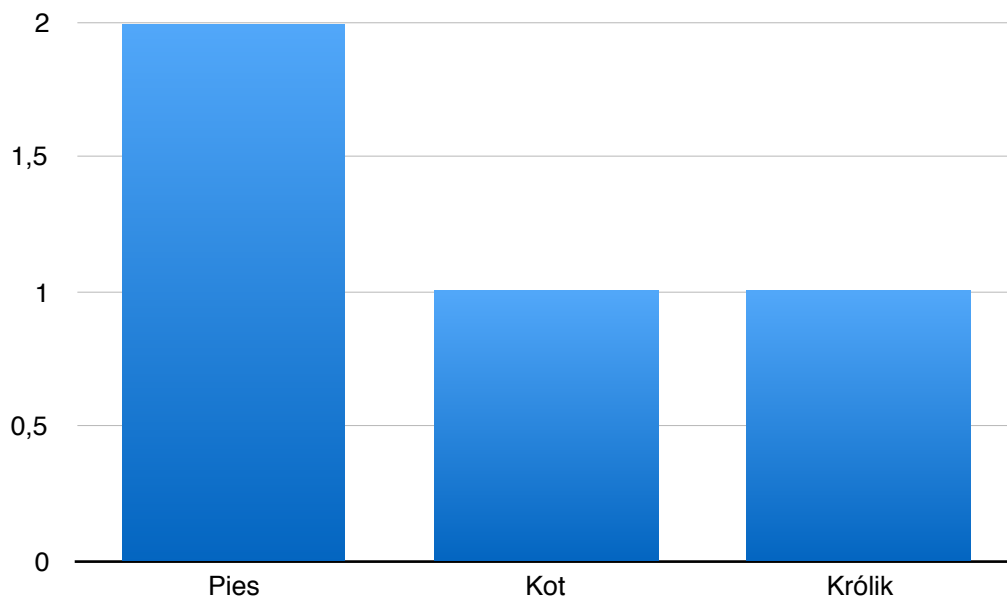
# Wyniki sondy o zwierzętach

1. Czy masz jakieś zwierzątko domowe? Jakie?

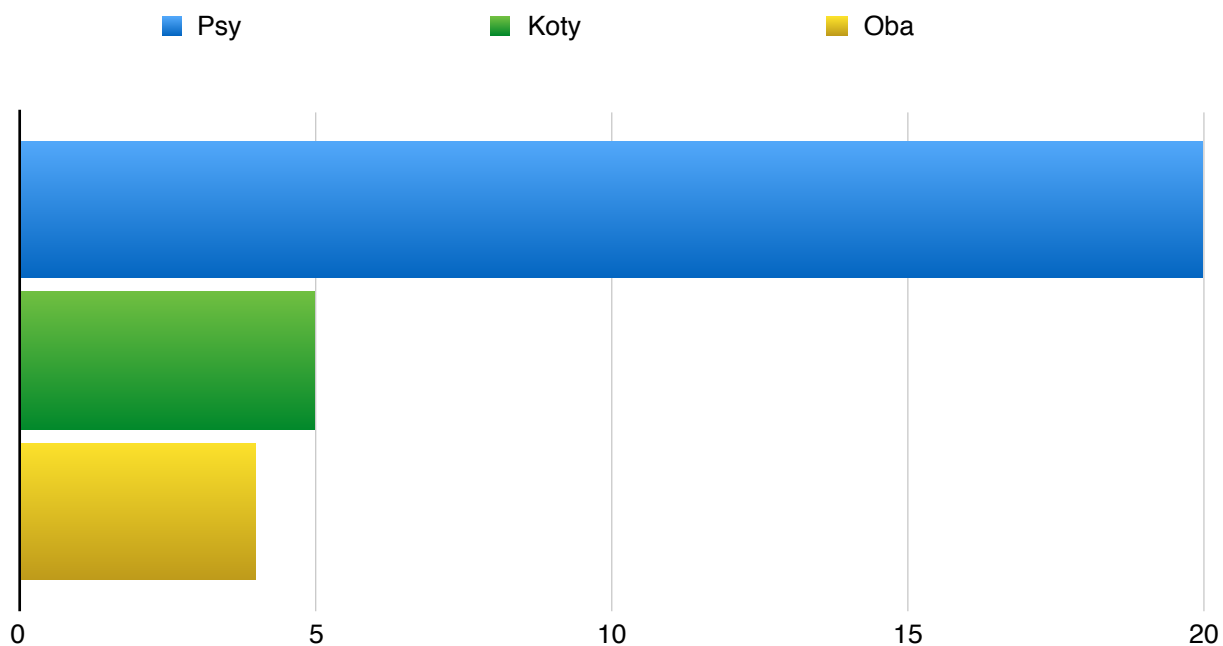
● Pies ● Kot ● Rybki ● Królik ● Jeż ● Świnka morska



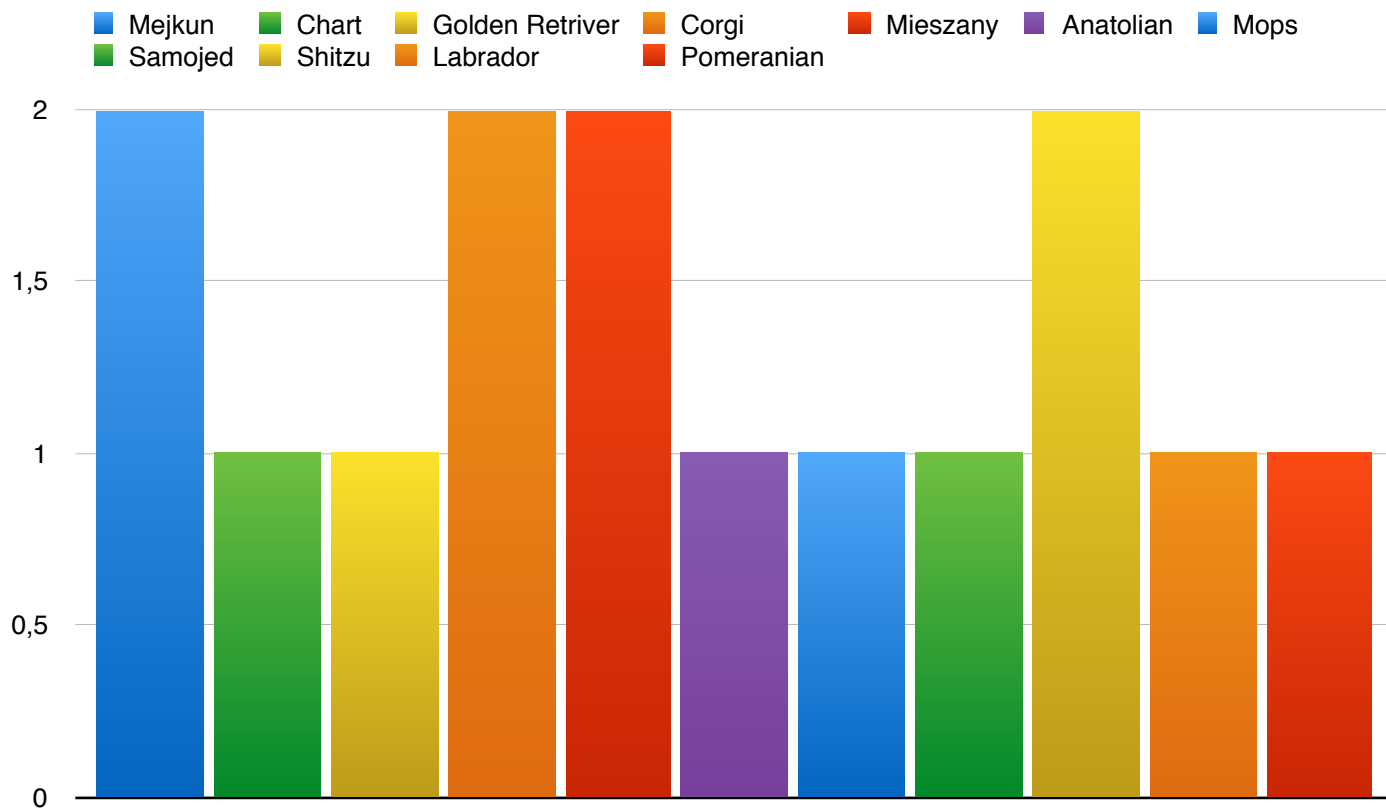
2. O jakim zwierzątku marzysz?



### 3. Wolisz psy czy koty?



### 4. Jaka jest twoja ulubiona rasa psa lub kota?



# JAKIE ZWIERZĄTKO DOMOWE WYBRAĆ?

Czyli quiz, który pomoże ci znaleźć idealnego futrzaka:)

## JAK KORZYSTAĆ Z QUIZU?

Przygotuj kartkę i szczerze odpowiadaj na pytania. W zależności od tego, jaką odpowiedź wybrałeś\ wybrałaś, zapisz odpowiednią literkę (quiz składa się z pytań zamkniętych). Pod koniec policz, których odpowiedzi masz najwięcej (a,b,c czy d) i na tej podstawie wytypuj idealnego zwierzaka:) **DOBREJ ZABAWY!!**

### 1. Jakiej wielkości jest Twój dom/mieszkanie?

- a) Bardzo duży.
- b) Duży.
- c) Średni.
- d) Mały.

### 2. Ile czasu jesteś czasu wstanie poświęcić swojemu zwierzakowi?

- a) Dużo.
- b) Bardzo dużo.
- c) Raczej mało.
- d) Średnio/ dużo.

### 3. Jak bardzo przeszkadza Ci hałas w domu?

- a) Trochę.
- b) Średnio.
- c) Bardzo.
- d) W ogóle.

### 4. Jak często wyjeżdżasz z domu?

- a) Raczej rzadko.
- b) Prawie w ogóle.
- c) Często.
- d) Czasem.

**5. Jak bardzo jesteś nerwowy/a?**

- a) i b) W bardzo małym stopniu\w ogóle.
- c) Dość mocno.
- d) Troszeczkę.

**6. Jak bardzo jesteś gotowy na straty materialne (zbity wazon itp)?**

- a) Bardzo.
- b) W miarę.
- c) Troszkę.
- d) Nie jestem.

**7. Który z tych opisów najbardziej do Ciebie pasuje?**

- a) Lubię zabawy ze zwierzątkiem i kocham, gdy leży mi na kolanach.
- b) Kocham ruch i nie przeszkadza mi hałas.
- c) Lubię uczyć zwierzaka.
- d) Kocham bawić się z pupilem.

**TERAZ SPRAWDŹ, JAKIE ZWIERZĄTKO  
JEST DLA CIEBIE IDEALNYM  
TOWARZYSZEM!!!**

**PRZEJDŹ NA NASTĘPNĄ STRONĘ  
I POSTĘPUJ ZGODNIE Z INSTRUKCJĄ:)**

## Instrukcja:

- Policz literki przy swoich odpowiedziach.
- Na tej podstawie odkryj zwierzątko idealne dla Ciebie!



### NAJWIĘCEJ ODP A - KOT

Koty to miłe, czyste i kochane zwierzęta, są bardzo samodzielne i ruchliwe, więc potrzebują dużo miejsca.



### NAJWIĘCEJ ODP B - PIES

Psy są przyjaznymi zwierzakami, ale trzeba je wyprowadzać.

### NAJWIĘCEJ ODP C - PAPUGA

Słodkie i zabawne ptaszki, zawsze chętne do wspólnego spędzania czasu.



### NAJWIĘCEJ ODP D - ŚWINKA MORSKA

Te miłe i słodkie zwierzaki idealnie sprawdzają się jako towarzysze dla dzieci i nastolatków.

**Mari + Vera:) BFF**



# Lemury



Czy kiedykolwiek twoim ulubionym zwierzęciem był lemur? Jeśli tak, to pewnie wiesz o tych zwierzątkach bardzo dużo i zdajesz sobie sprawę, jak niesamowite są te urwisy. Jednak jeśli nigdy nawet nie przeszło ci nawet przez głowę nazwa „lemur”, to ten artykuł pomoże Ci się zapoznać z tymi zwierzakami. Zawarte tutaj informacje są bardzo ogólne, nie opisują żadnego konkretnego gatunku lmurowa.

## 1. Wygląd:

- Lemury mają puszystą, miękką sierść, często są kontrastowo ubarwione.
- Część twarzowa głowy tych małpiątek jest zwykle wydłużona.
- Uszy tych zwierzątek są małe, zaokrąglone.
- Oczy są duże, osadzone blisko siebie, skierowane do przodu.



#### Zachowanie:

- Lemury są na ogół najbardziej towarzyskimi naczelnymi z rodziny Strepsirrhinae.
- Żyją w grupach zwanych stadami.
- Komunikują się za pomocą zapachów i wokalizacji, bardziej niż sygnałów wzrokowych.
- Lemury mają stosunkowo niską podstawową przemianę materii, w związku z czym mogą przejść w stan uśpienia, taki jak hibernacja lub torpor.

#### Potomstwo:

- Ciąża u lemura trwa 4 lub 5 miesięcy.
- Samica rodzi 1-2 młodych, rzadziej 3.
- Młode wczepiają się w futro matki i wiszą tam, nie krępując swobody jej ruchów, do ukończenia drugiego tygodnia życia. Po tym przechodzą na grzbiet matki i zostają tam 6 miesięcy.

# Leniwce



Jeśli pomyślisz sobie o leniwcach, jakie nasuwa Ci się pierwsze skojarzenie? Zazwyczaj jest to informacja: leniwce są znane ze swojego wolnego trybu życia. Jednak czy wiesz wszystko o tych niesamowitych zwierzętach? Oto kilka ciekawostek o leniwcach, które mogą zrobić na Tobie wrażenie. Zawarte tutaj informacje są bardzo ogólne, artykuł nie opisuje konkretnego gatunku tylko najważniejsze informacje dotyczące leniwców.

## 1. Wygląd:

- Ciało leniwca porasta gęsta sierść, składająca się z wielu warstw.
- Z zewnątrz włosy są bardzo grube, a przy skórze miękkie i wełniaste.
- Na ich twarzy znajdują się dwa czarne ślady, które nachodzą na oczy, ich kształt i wygląd, zależy to jednak od gatunku.
- Ich nosek jest lekko wypukły i ciemny.



## 2. Potomstwo:

- Cięża u leniwców trwa 263 dni.
- Samica rodzi je w pozycji, w jakiej normalnie przebywa na drzewie, czyli powieszona na gałęzi „do góry nogami”.
- Na świat przychodzi jedno młode, które przyczepia się do włosów na piersi i brzuchu swojej mamy.

## 3. Zachowanie:

- Leniwce są uważane za zwierzęta niegroźne i nieagresywne.
- Poruszają się bardzo powoli, co sprawia, że trudno byłoby im być agresywnymi drapieżnikami.
- Leniwce tylko raz w tygodniu schodzą z drzew na ziemię, aby się wypróżnić.

## 4. Miejsce zamieszkania/środowisko:

- Wszystkie gatunki leniwców żyją w Ameryce Południowej i Środkowej, w różnych nizinnych obszarach lasów deszczowych. Dotyczy to krajów takich jak Boliwia, Brazylia, Kolumbia, Kostaryka, Ekwador, Panama, Peru, Honduras i Wenezuela.
- Leniwce żyją samotnie, z wyjątkiem matki z młodym.
- Żyją wysoko na drzewach tropikalnych lasów deszczowych, które są zagrożone wylesieniem. Bez nich tracą schronienie i źródło pożywienia.

Laura



## 5. Ciekawostki:

- Leniwce są mistrzami oszczędzania energii: mają super wolny metabolizm niską temperaturę ciała.
- Potrafią pływać znacznie szybciej niż chodzić, wstrzymując oddech na długo.
- Schodzą na ziemię raz na tydzień, by się wypróżnić, co jest dla nich najniebezpieczniejszym momentem.
- Wyspecjalizowane ścięgna znajdujące się w kończynach leniwca sprawiają, że łapy i pazury zaciskają się, nie zużywając przy tym energii. Dzięki temu, leniwiec może długi czas wisieć do góry nogami, nie męcząc się.

# Corgi

Czyli słodki pies pasterski  
zawsze chętny do zabawy

Vera



## ~Charakter~

**Corgi to psy bardzo inteligentne, energiczne i przywiązane do swojej rodziny.**

- Bardzo szybko się uczy, jest aktywny, potrzebuje dużo ruchów, a także lubi spacerować.
- Szczekliwy - bardzo głośno szczeka.
- Chętny do zabawy.
- Odważny i pewny siebie - mimo swojego małego rozmiaru corgi są pewne siebie.

## ~Odmiany~

- Istnieją dwie odmiany corgi.
- **Welsh Corgi Pembroke** - o rudo-białym kolorze.
- **Welsh Corgi Cardigan** mają czarno-białe futro. Są większe od poprzedniej rasy.



Welsh Corgi Pembroke



Welsh Corgi Cardigan

## ~Dieta~



Zaleca się 2-3 posiłki dziennie.

W misce z jedzeniem powinny się znaleźć:

- karma (mokra lub sucha),
- dużo produktów białkowych,
- owoce lub warzywa,
- czasami olej z łososia.

**Ograniczenie smaczków**

- corgi bardzo lubią jeść, dlatego trzeba uważać na to, ile dajesz im jedzenia.

## ~Czego potrzebują?~

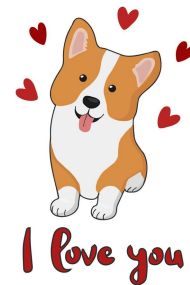
**Miłości** - potrzebują spędzania czasu z Tobą i bawienia się. Są bardzo przywiązane do swojego właściciela.

**Legowisko** - czyli miejsce, w którym piesek będzie mógł spać i odpoczywać.

**Smycz i szelki** - muszą być one wygodne i dostosowane do rozmiaru corgi.

**Miski na stojaku** - z uwagi na ich krótkie nogi potrzebują wysoko ustawionych misek.

**Transporter** - potrzebny do przewożenia i transportowania corgi.



**Zabawki** - rzeczy którymi będzie się bawił Twój piesek.





# Pomeraniany



Pomeranieny to cudowna rasa psów. Idealna dla rodzin z dziećmi.

Ogólne informacje:

wielkość - meeeega mały pies,

waga - zwykle 1,8-3,5,

wysokość - ok. 18-24 cm.

Charakter:

bardzo inteligentny i czujny,

lubi zabawę.

Pomeranian to rasa psa należąca do grupy szpiców i psów pierwotnych, zaklasyfikowana do sekcji szpiców europejskich; typ lisowaty.

Umaszczenie: biały, barwa czarna, barwa ruda,

Długość życia: 12 do 16 lat,

Masa: 1,4 - 3,2 kg (dorosły).

Szpic miniaturowy to pies naprawdę małych rozmiarów, jednak zdaje się o tym wcale nie wiedzieć. Zwykle emanuje wielką pewnością siebie, czasem nawet bywa arogancki - często także w stosunku do znacznie większych psów. Jest jednak zwykle czujny, ale nie agresywny, za to przyjaźnie nastawiony do ludzi i zwierząt.

# CAVALIER KING CHARLES SPANIEL



## Co to są Cavalieri?

Cavalieri to rasa psa, należąca do IX grupy (psy ozdobne i do towarzystwa), zaklasyfikowany do sekcji 7 (angielskie spaniele miniaturowe).

## Zdrowie

## Wygląd pieska

WYSOKOŚĆ: ok. 35 cm  
MASA: 4, 4-8, 8 kg  
UMASZCZENIE: Blenheim (biało-kasztanowy), Tricolor (biało-czarny z rudym podpaleniem), Ruby (jednolicie rudy) i Black and Tan (czarny z rudym podpaleniem)

### CHOROBY:

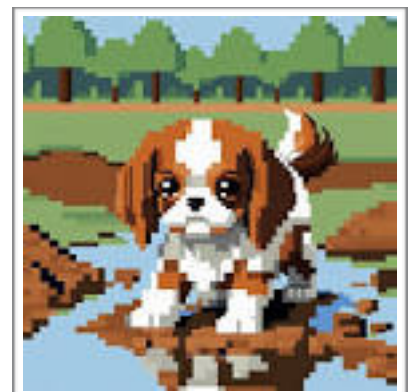
- dysplazja stawów biodrowych i łokciowych,
- dystrofia mięśniowa,
- zapaść wysiłkowa,
- dystrofia siatkówki i rogówki,
- zaćma,
- atopowe zapalenie skóry,
- torbiele łojowe,
- przewlekłe zapalenie trzustki,
- zapalenie płuc,
- ! dużo dużo więcej.

## Pielęgnacja

Błyszcząca i jedwabista sierść cavaliera nie wymaga specjalnej i częstej pielęgnacji. Aby utrzymać piękny połysk i nie doprowadzić do jej poplątania, należy regularnie szczotkować psa. Taki zabieg jest dla pupila także świetnym masażem, który cavalieri bardzo lubią.

Ponadto wzmacnia on więź pomiędzy pupilem a właścicielem i jest również okazją, aby wykryć wszelkie guzki, insekty lub inne problemy.

Cavalier king charles spaniel nie wymaga częstych kąpeli. Należy jednak dokonywać cotygodniowej kontroli jego uszu, ponieważ psy tej rasy są podatne na infekcje. Dodatkowo należy pamiętać o regularnym podcinaniu pazurów – najlepiej raz w miesiącu. Jeśli będą one przerosnięte, mogą powodować u psa ból i problemy z chodzeniem.



## Zachowanie i charakter

Cavalier to pies bardzo towarzyski i oddany opiekunowi. Jest cierpliwy i potrafi się przystosować się do wymagań opiekuna. Ma łagodne usposobienie, ale potrafi być nieustraszony. Będzie wymarzoną towarzyszką dla osób, które lubą, gdy pies towarzyszy im zawsze - w aktywnościach i podczas wypoczynku.



## Odżywianie

Właściwe odżywianie ma kluczowe znaczenie, by zwierzęta wiodły zdrowe i szczęśliwe życie. Sprawdź, które karmy odpowiadają unikalnym potrzebom



## Socjalizacja

Psy tej rasy uwielbiają kontakt z człowiekiem – wtulanie się w niego i głaskanie przez opiekuna. Cavalier także może być fantastycznym towarzyszem dla dziecka, jednak należy pilnować, żeby maluch nie przekraczał granic psa. Powinniśmy więc nauczyć małego człowieka, że pupil nie zawsze może mieć ochotę na kontakt i wspólną zabawę.

## Trening

Cavalieri łatwo i chętnie się uczą – nie tylko podstawowych komend, ale i sztuczek! Jednocześnie czworonogi te są dość wrażliwe i delikatne, dlatego trening nie powinien wymagać od psa wykonywania zbyt dużej ilości gwałtownych ruchów. To psy myśliwskie, dlatego dobrze się realizują we wszelkich grach i zabawach węchowych, np. szukaniu ukrytego pudełka ze smakołykami

## Ciekawostki

Cavalier King Charles Spaniel to pies królewski, uwielbiany przez arystokrację, znany z łagodnego, przyjaznego usposobienia, idealny do dogoterapii, ale cierpiący na samotność; Nazwa rasy cavalier king charles spaniel oznacza „rycerski spaniel króla Karola”.

Cavalieri dawniej zaliczano do grupy zwanej „comfortes” lub „spaniels gentle”. Psom tym przypisywano zdolność do leczenia chorób, łagodzenia bólu oraz wyłapywania insektów. Z tego względu cavalier king charles spaniele często towarzyszyły damom podczas podróży i wypoczynku. Zabierane były nawet do królewskich komnat. Cavalier king charles spaniel to rasa psów wywodząca się z Wielkiej Brytanii. Ich przodków należy doszukiwać się w niewielkich psach myśliwskich, które towarzyszyły arystokracji. Niektórzy badacze uważają z kolei, że przodkami Cavalierów są spaniele z Włoch i Hiszpanii.



# NASZE ZWIERZĄTKA DOMOWE

1. JAKIE MASZ ZWIERZĘ W DOMU?
2. OD JAK DAWNA JE MASZ?
3. JAKIE MA ZWYCZAJE?
4. CO LUBI JEŚĆ?
5. W JAKI SPOSÓB SIĘ NIM OPIEKUJESZ?
6. ZA CO JE LUBISZ?

## Wojtek

1. Pies rasy wyżeł weimarski.
2. Od około 4 lat.
3. Gdy ktoś bliski wraca do domu, to z ekscytacji skacze.
4. Kiedy nikogo nie ma w domu, często kradnie marchew z blatu.
5. Często nalewam mu wody do miski oraz wychodzę, żeby pobiegał.
6. Lubię go za to, że jest bardzo przyjazny.

## Gustaw

1. Psa rasy NOVA SCOTIA DUCK TOLLING RETRIEVER \*01.14 + 06.12.25 i kota RACKDOLL.
2. Psa miałem 11 lat, a kota mam od 3.
3. Pies lubił jeść, a kot, zawsze gdy wracam do domu, wychodzi z legowiska i się do mnie łąsi.
4. Pies jadł wszystko, a kot podkrada szynkę z kuchni. :)
5. Zostawiam znicze i kwiaty na grobie psa. Głaszczę kota.
6. Nie wiem, tak po prostu. :)

## Pola

1. Mam 5 kotów rasy dachowiec i rybkę rasy bojownik.
2. Koty mam od mojego urodzenia, a rybkę od 9 lat.
3. Moje koty lubią jeść i spać, a jak przychodzę ze szkoły, to wszystkie przychodzą i się łąsają.
4. Lubią jeść karmę dla kotów i czasami podkradają pomidory z kuchni, a rybka je karmę dla rybek.
5. Daję im jeść i pić, a dwa koty mój tata znalazł w lesie i od wtedy mam je w domu, bo były biedne.
6. Nie wiem... za wszystko :)

Laura

1. Mam pieska - labradora. Wabi się Jeger.
2. Mój piesek jest ze mną od urodzenia, ponieważ moi rodzice kupili go zanim przyszłam na świat, a dokładniej 3 lata przed moim urodzeniem.
3. Jeger często śpi, ale często się ze mną bawi.
4. Najbardziej lubi jeść jabłka, przysmaki dla psów, szynkę i brzegi pizzy.
5. Często z nim wychodzę na spacer lub bawię się.
6. Uwielbiam Jegerka za wszystkie jego cechy :))))

Mari

1. Mam dwa zwierzątka: świnkę morską Ananaska i kotka rasy Maine Coon, Mruczka.
2. Ananaska mamy od 4 lat, a Mruczusia od 3.
3. Ananasek uwielbia się bawić z innymi domownikami (często nawet z Mruczkiem), a Mruczuś bardzo lubi towarzyszyć mi podczas oglądania filmów i kocha wchodzić na drapak.
4. Ananasiu najbardziej lubi marchewki, jabłka i świężną trawę, a Mruczuś - karmę mokrą i suchą.
5. Sprzątam po moich zwierzakach, karmię i poję je, i się z nimi bawię.
6. Za wszystko!

acro.pola

1. Mam pieska o imieniu Bubu.
2. Bubusia mam od około 5 lat.
3. Gdy ja lub moi rodzice wracamy do domu, Bubu skacze. Oprócz tego uwielbia gryźć skarpetki i kocha jeść chusteczki.
4. WSZYSTKO.
5. Chodzę z nim na spacer, karmię, pilnuję żeby miał wodę w misce i bawię się z nim.
6. ZA WSZYSTKO!!!



# Wyżeł weimarski krótkowłósy Najlepszy przyjaciel człowieka



**Niezwykły! Dzielny! Wierny! To słowa opisujące wyżła weimarskiego!**

Te są psami myśliwskimi, ale również świetnymi towarzyszami! Są grzeczne i łatwo je psy wytresować. Nie będą oczekiwać od Ciebie nic więcej niż jedzenie i zabawa. Nie masz towarzysza do zabaw? Chciałbyś mieć psa, którego energii nie da się wyczerpać? Szukasz psa przyjaznego dla dzieci, lecz aby kiedy była potrzeba, był czujny? A może chcesz mieć psa silnego oraz dzielnego, by z nim wyruszać na przygody życia? Zaadoptuj wyżła weimarskiego krótkowłosego, a spełni wszystkie Twoje wymagania!

# Maine Coon

Czyli wszystko co powinniście  
wiedzieć o tej wyjątkowej rasie



~Wstęp~

Mari

Maine Coony to przyjazne i urocze koty. W tym artykule opowiem Wam o tej rasie i pomogę Ci stwierdzić, czy nadajesz się na opiekuna Maine.

~Historia~

Maine Coony wywodzą się USA, a dokładniej ze stanu Maine. Powstały na skutek krzyżowania kotów dzikich z domowymi, początkowo były wykorzystywane do polowania na myszy i inne gryzonie, ale szybko zyskały popularność jako towarzysze życia domowego. Rasa ta po raz pierwszy pojawiła się na wystawie w 1985

~Wygląd~

**Masa:** Maine Coony ważą od 7 do 10 kg

**Długość ciała:** 100-120 cm (od czubka nosa do końca ogona)

**Charakterystyka:** cechami charakterystycznymi Maine Coonów są długie puszyste ogony, pędzelki na uszach i kryza (przypomina grzywę lwa).



~Dieta~

**Produkty, które powinny się znaleźć w misce Maine Coona:**

- wysokiej jakości karma mięsna,
- produkty białkowe,
- produkty bogate w błonnik.

## ~Czego potrzebuje Maine Coon?~

**Kocyka i legowiska** - Maine Coony kochają ciepło.



**Zabawki** - zapewnią Twojemu pupilowi rozrywkę.



**Drapak** - do ostrzenia pazurów.



**Transporter** - przyda się jeśli będzie konieczne zabranie Maine Coona w podróż:)



## ~Znaki, że Maine Coon to kot dla Ciebie~

**Jesteś cierpliwy** - wychowanie kota wymaga dużego zaangażowania.

**Jesteś w stanie zapewnić pupilowi potrzebne rzeczy.**

**Masz czas na zabawę z kotem** - Maine Coony potrzebują towarzystwa.

**Nie masz alergii na koty**

**Potrzebujesz towarzystwa** - Maine Coon to świetny towarzysz życia domowego



## ~Podsumowanie~

~ Maine Coony to cudowna rasa kotów, nie jest jednak odpowiednia dla wszystkich.

~ Koty te są bardzo przyjaznymi towarzyszami do życia.

# NOVA SCOTIA DUCK TOLLING RETRIEVER

GUSTAW

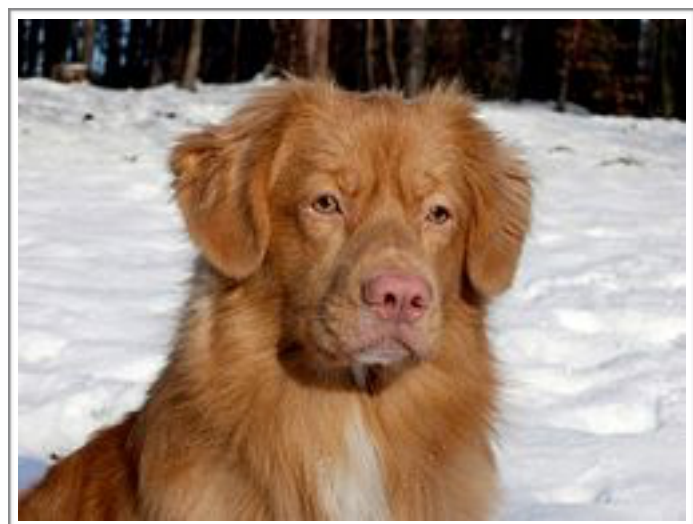
---



Ta rasa psa wywodzi się z kanadyjskiej prowincji Nowa Szkocja. Jak sama nazwa wskazuje psy te były wykorzystywane do polowań na kaczki. Ich sierść ma pomarańczowo-czerwono-brązowe umaszczenie z białymi prześwitami, często na brzuchu (patrz poniżej) . Na grzbiecie sierść zwykle faluje. Psy te mają zwykle 48-51 cm wzrostu, a suki od 45 do 48 cm wysokości. Zazwyczaj ważą od 17 do 23 kg. Są wrażliwe i rodzinne, ale nie są zbyt wylewne na obcych.



Potrzebują ścisłego kontaktu z człowiekiem i przynajmniej 1,5 godziny aktywnego spaceru, zwłaszcza gdy jest młody. Często występują u nich schorzenia autoimmunologiczne, np.



zwiększony apetyt. Jak prawie wszystkie psy osobniki tej rasy są podatne na nowotwory. Lubią wodę i aportowanie. Bardzo lubią małe dzieci. NOVA SCOTIA DUCK TOLLING RETRIEVER to inteligentne zwierzęta, które są bardzo ciekawe świata. Podsumowując, psy tej rasy są:

- odpowiednie dla rodzin z dziećmi,
- aktywne,
- posłuszne,
- radosne,

## MINI LOPY



## JEDNEN Z NAJBARDZIEJ UROCZYCH KRÓLIKÓW

### LUBISZ KRÓLICZKI? W TAKIM RAZIE TO DLA CIEBIE!

Królik mini lop cieszy się w Polsce coraz większą popularnością. Te niezwykle urocze zwierzęta. Zachwycają swoim wyglądem oraz przyjaznym usposobieniem. Rasa ta nie wymaga przeprowadzania skomplikowanych zabiegów z zakresu pielęgnacji. Króliki te są niewielkie, dzięki czemu są bardzo często wybierane jako pierwszy zwierzak do mieszkania.

## WYGLĄD

Baranek miniaturowy jest najmniejszym z rodziny królików niekarłowatych. Jego masa ciała powinna szacować się między 1,5 - 2 kg. Jego głowa jest mocno zbudowana, ale proporcjonalna do ciała, osadzona na krótkiej szyi. Podgardle u mini lop'a nie powinno być zaznaczone. Klatka piersiowa szeroka. Tułów okrągły i szeroki, silny. Króliki tej rasy mają dosyć krótkie łapy, jednak przednie są grubsze od tylnych kończyn. Kuper baranka jest zaokrąglony, a ogon mocno owłosiony i prosty. Charakterystyczne dla tej rasy królika są uszy - zwisające, długie, dosyć cienkie.

Króliki mini lop mają gładką, ale bardzo gęstą i twardą sierść. Lśniąca okrywa włosowa może być jednolita lub załamana (wielobarwna).

Dopuszczone odmiany: czarna, czekoladowa, niebieska, ruda i biała, a ze złamanych: kasztanowy



## TRENING

Mini lop jest chętny do nauki, dlatego dzięki systematycznym ćwiczeniom może reagować na imię, a nawet wykonywać proste komendy. Istotne jest, aby nagradzać je za dobre zachowanie.

Niewskazane jest podnoszenie głosu i karcenie go, ponieważ króliki te są bardzo strachliwe i lękliwe. Nie lubią hałasu i częstych zmian.



## ZACHOWANIE

Mini lopy są zazwyczaj spokojne i dość towarzyskie. Dobrze czują się w domowym otoczeniu i lubią mieć ustaloną rutynę. To króliki, które chętnie obserwują, co robią domownicy, a z czasem same zaczynają uczestniczyć w codziennym życiu. Często podchodzą, żeby sprawdzić, co dzieje się w kuchni lub położyć się w pobliżu opiekuna.

## PRZESTRZEŃ

Choć mini lop jest niewielki, potrzebuje sporo przestrzeni do poruszania się. Klatka lub zagroda nie powinny być jego jedynym miejscem pobytu. Królik tej rasy powinien mieć możliwość codziennego biegania po bezpiecznym pomieszczeniu, eksplorowania i zabawy. Dzięki temu jest spokojniejszy i bardziej zadowolony.

Mini lopy lubią też mieć swoje „bezpieczne miejsce”, gdzie mogą się schować i odpocząć. Może to być domek, tunel lub kocyk w cichym kącie pokoju. Stały dostęp do siana, świeżej wody

